

# 西条ロータリークラブ 週報



インスピレーションになろう

週報 2019年5月16日 5月第2例会

例会日 木曜日 グランラサーレ東広島

事務局 東広島商工会議所会館3階

会長 山田 謙慈 幹事 奥本 哲之



## 本日の例会 地区研修・協議会報告 第2668回

- 12:30 点鐘 (山田会長)  
ロータリーソング「それでこそロータリー」  
お客様の紹介  
会長時間 (山田会長)  
お祝い時間  
☆入会記念日  
高原会員 (平成11年5月13日)  
島会員 (平成16年5月6日)  
矢野会員 (平成28年5月19日)  
☆会社創立記念日  
今谷会員 今谷印刷(株) (昭和43年5月1日)  
宇治木会員 医療法人風仁会 (昭和49年5月1日)  
佐々木(正)会員 佐々木医院 (昭和23年5月1日)  
高原会員 住工房(株)坂田工務店 (昭和45年5月18日)  
島会員 白牡丹(株) (昭和46年5月25日)  
安武会員 中国電力(株)東広島営業所 (昭和26年5月1日)  
入会式  
川口 伸二 様 (推薦者: 前垣会員 推薦同意者: 山田会員)  
久留島 英樹 様 (推薦者: 今谷会員 推薦同意者: 藤本会員)
- 12:40 会食時間  
出席報告・スマイルボックス発表  
委員会報告  
幹事報告
- 13:00 本日のプログラム  
「地区研修・協議会報告」
- 13:30 点鐘 (山田会長)

### 〈幹事報告〉

- ★次週5月23日(木)は学校訪問例会で、志和中学校を訪問します。
- ★例会後、理事会を開催。
- ★理事会後、創立55周年実行委員会を開催。

## お知らせ

### ★今後の例会スケジュール

- 5月23日(木曜日) 学校訪問例会 於:志和中学校
- 5月25日(土曜日) 西条RC 創立55周年記念例会 (5月30日例会変更)
- 6月6日(木曜日) 「日本の建築」 高原 良彦 会員(プログラム委員会委員長)
- 6月13日(木曜日) 1年を振り返って(クラブ協議会) 各理事・委員長
- 6月20日(木曜日) 最終夜間例会

## 会長時間（5月9日例会）



皆さんこんにちは、ご健勝のことお喜び申し上げます。

いよいよ5月に入り、今年度もあと2ヶ月となりました。もうちょっとのようにも思いますがまだまだ55周年もあり、気を引き締めて行きたいと思えます。

さて本日夜はいよいよ当クラブの55周年記念事業である西日本豪雨災害チャリティコンサートの開催となります。記念事業部会の皆様、小早川実行委員長はじめ実行委員会の皆様には大変お世話になります。

まずは音楽と私とのささやかな関係について私ごとですが少しお話しさせてください。私は小学校に上がる

前の2年間バイオリンを習っており、小学校では声変わりが始まる4年生くらいまで合唱団に属し、中学校ではオーケストラクラブに入り、コントラバス、トロンボーンを担当しました。取り組んだ曲目は今でもよく覚えていますが、シベリウスの組曲カレリア（行進曲風に）、ヘンデルの水上の音楽、シューベルトの未完成交響曲、などでした。この後はずっと聞く側に回ってりました。

この度のチャリティコンサートで会長挨拶を考えねばならず、どのようなスタンスをとっていいのか皆目見当がつかないので、森副会長に相談したところきれいに雛形を作ってくださいました。さすが森清明先生の息子さんだと感心いたしました。これを元になんとか挨拶文が出来上がりました。ここにいたってやっと今回のコンサートの目的を私自身で正確に把握することができました。音楽は心を癒し、また気持ちを高揚させる力に溢れています。これによってこの度の豪雨災害の被災者、そのご家族への力添えができるものと期待しております。さらに、この演奏会でソリストを務められる方は、東広島在住の音楽愛好家やプロを目指す方々で、オーケストラとの共演の経験をもとにさらなる発展を遂げられ、この東広島に将来新たな音楽の響きをこだませ、私たちの心を豊かにしていただけることを切望しております。

このような趣旨をみなさまにもご理解いただき、今夜のコンサートに結集していただくことをお願いいたします。

私も楽しみにし、またとても待ち遠しく思っております。ありがとうございました。

## 例会プログラム（5月9日例会）

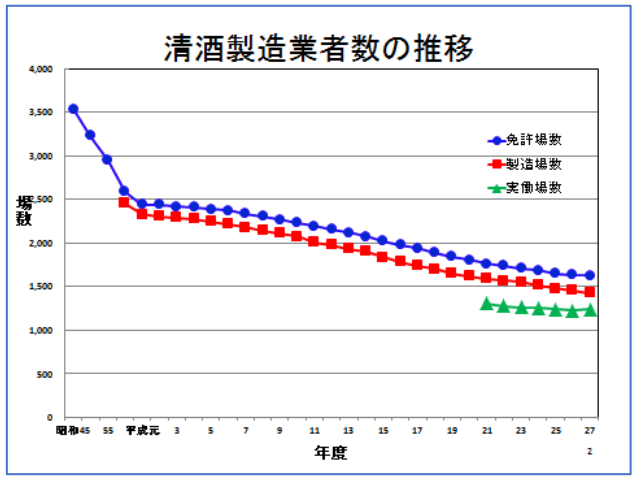
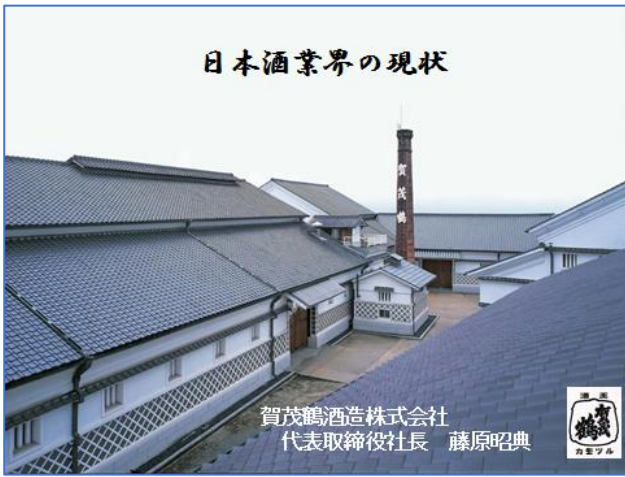


卓話テーマ：「日本酒業界の現状」

卓話者：藤原 昭典 会員

（賀茂鶴酒造株式会社 代表取締役社長）





### 清酒製造業者数

国税庁28年調査

年度	大企業	中小企業	個人	合計	中小企業割合(%)
6	12	2,042	162	2,216	99.5
27	6	1,348	67	1,415	99.6

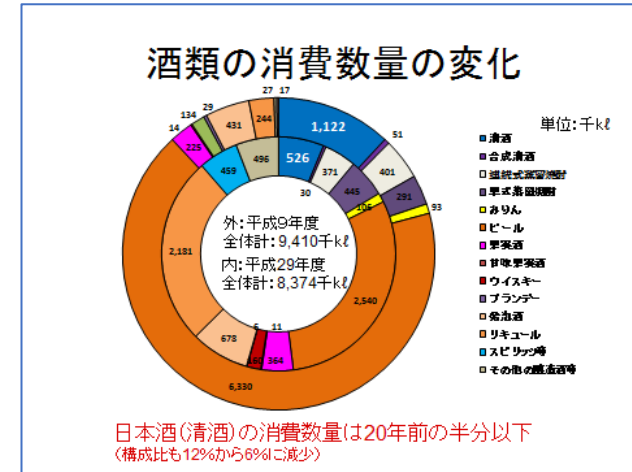
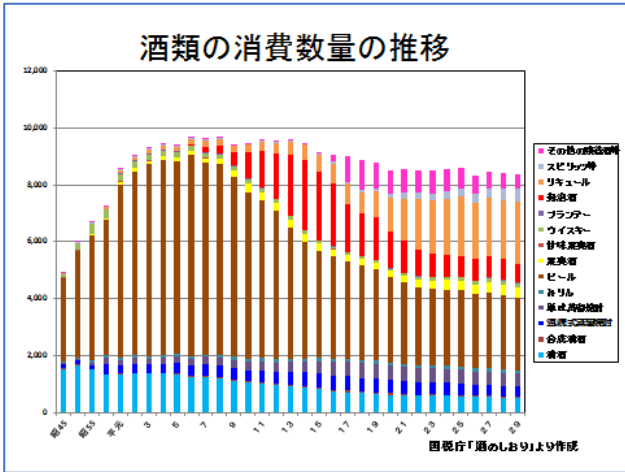
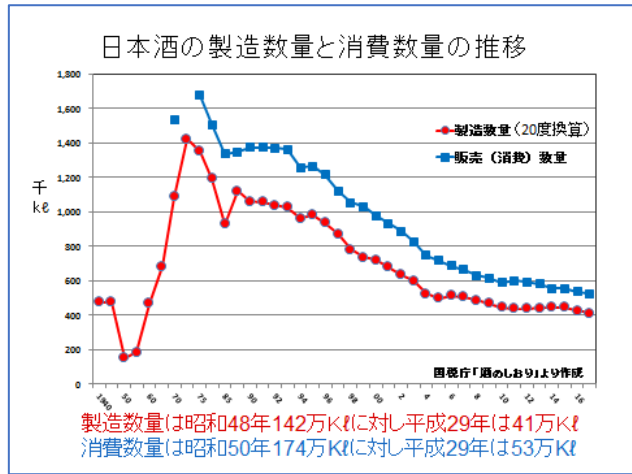
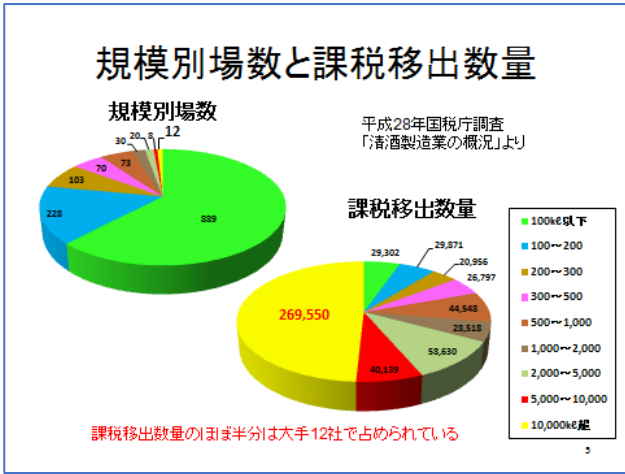
中小企業：資本金3億円以下又は従業員300人以下。  
(旧中小企業基本法だと資本金1億円以下。)

### 規模別清酒製造業者数

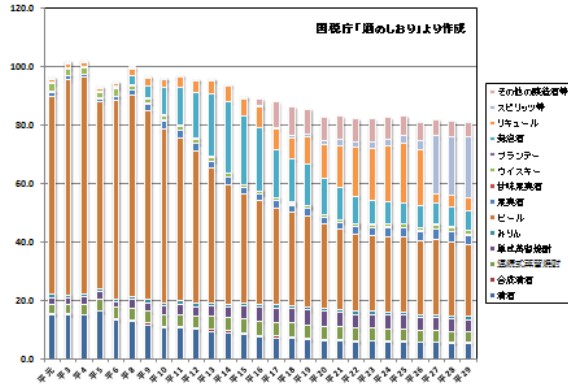
平成28年国税庁調査

規模	100kℓ以下	100～200kℓ	200～300kℓ	300～500kℓ	500～1,000kℓ	1,000～2,000kℓ	2,000～5,000kℓ	5,000kℓ以上
企業数	742	186	77	62	45	18	15	13
割合(%)	51.8	13.0	5.4	4.3	3.1	1.3	1.0	0.9

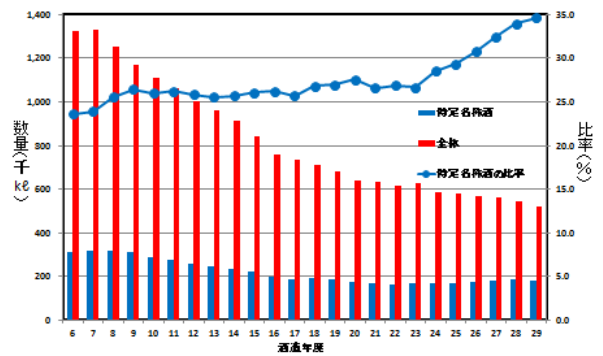
注：専業割合50%以上 1,158社  
他集約参加、共同瓶詰参加企業等 263社



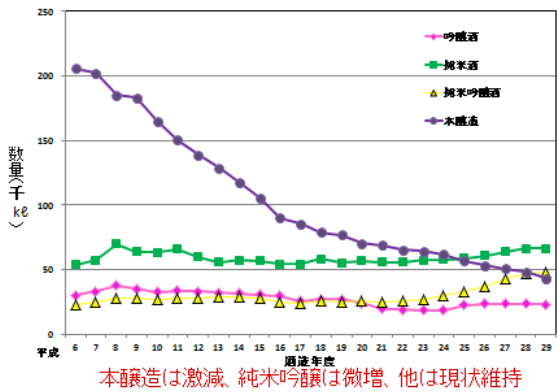
### 1人当たり酒類の消費数量の推移



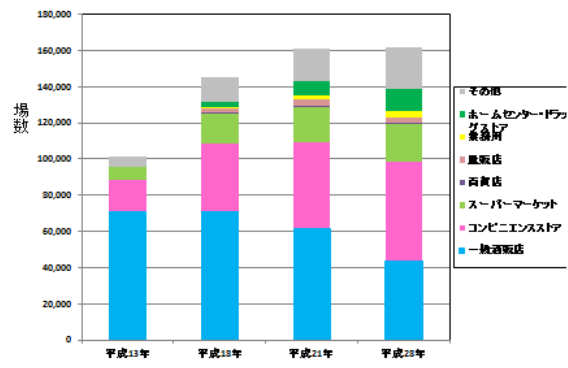
### 特定名称酒が課税移出に占める割合



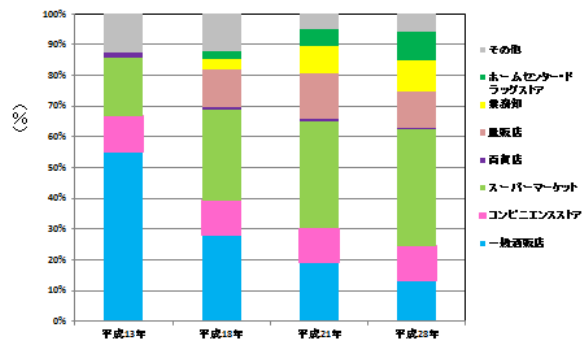
### 特定名称酒のタイプ別課税数量の推移



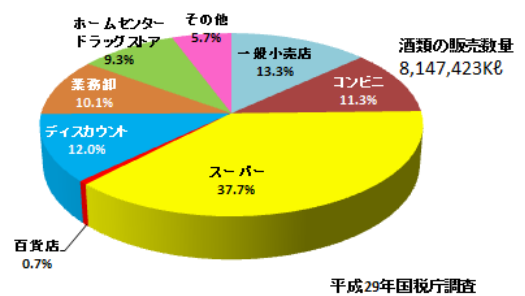
### 酒販店業態別販売場数の推移



### 酒販店業態別全酒類販売数量構成比の推移

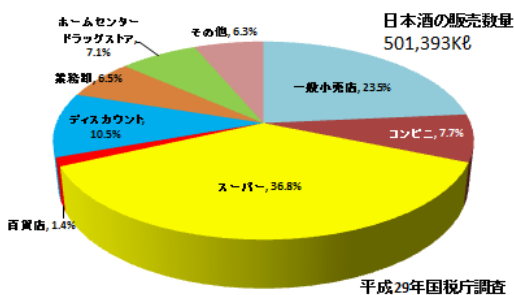


### 酒類の購入先別構成比



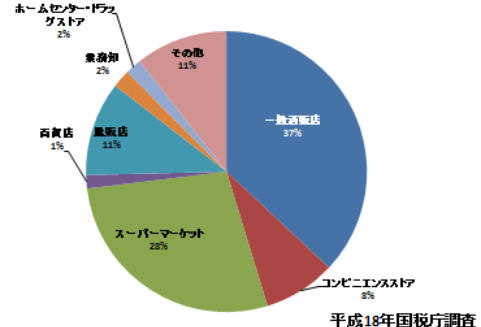
購入先の6割以上はスーパー、ディスカウント、コンビニが占める

### 日本酒の購入先別構成比



日本酒は一般小売店での購入も多い

### 日本酒の購入先別構成比

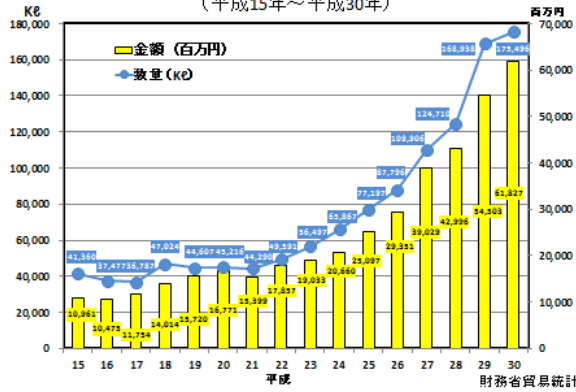


平成18年頃日本酒の37%は一般酒販店で購入されていた。

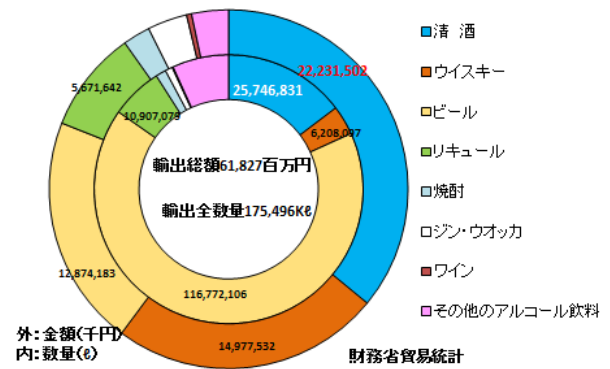


## 全酒類の輸出金額と数量の経年変化

(平成15年～平成30年)

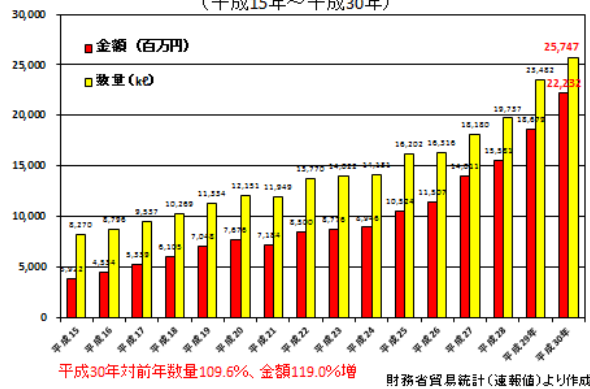


## 平成30年輸出酒類の金額と数量



## 日本酒の輸出金額と数量の経年変化

(平成15年～平成30年)



## 日本酒の海外輸出の現状1

国別輸出実績の推移(数量)

国別	2003	2016	2017	2018	増減比(2018)	年率比(18/17)
アメリカ合衆国	2,204	5,108	5,780	5,952	23.1	103.0
大韓民国	133	3,695	4,798	5,351	20.8	111.5
中華人民共和国	314	1,910	3,341	4,147	16.1	124.1
台湾	2,191	2,096	1,985	2,238	8.7	112.7
香港	1,026	1,877	1,807	2,097	8.1	116.0
カナダ	468	576	711	684	3.0	96.2
シンガポール	208	509	530	610	2.7	115.1
タイ	215	461	472	604	2.3	128.0
オーストラリア	78	409	444	502	1.9	113.1
ベトナム	18	390	376	462	1.8	122.9
全体	8,269	19,737	23,482	25,747	100.0	109.6

単位ke 財務省貿易統計(速報値)による

## 日本酒の海外輸出の現状2

国別輸出実績の推移(金額)

国別	2003	2016	2017	2018	増減比(2018)	前年率比(18/17)
アメリカ合衆国	1,681,522	5,196,141	6,039,268	6,313,441	28.4	104.5
香港	485,243	2,630,110	2,799,143	3,774,326	17.0	134.8
中華人民共和国	93,593	1,449,281	2,659,799	3,586,602	16.1	134.8
大韓民国	73,540	1,562,006	1,863,933	2,212,130	10.0	118.7
台湾	597,588	931,098	948,376	1,350,939	6.1	142.4
シンガポール	126,794	600,709	691,340	837,273	3.8	121.1
カナダ	148,552	381,127	486,477	528,948	2.4	110.5
オーストラリア	1,707	361,912	395,958	445,790	2.0	112.6
ベトナム	6,743	287,137	267,346	440,460	2.0	164.8
英国	131,185	322,572	347,550	323,677	1.5	93.1
全体	3,921,501	15,581,063	18,679,175	22,231,502	100.0	119.0

単位千円 財務省貿易統計(速報値)による

## 日本酒の海外輸出の現状3

輸出単価上位国 平成30年輸出金額1億円以上

国名	数量(ke)	金額(千円)	単価(円/ke)
マカオ	52,347	207,230	3,959
香港	2,097,391	3,774,326	1,800
シンガポール	610,288	837,273	1,372
英国	297,766	323,677	1,087
アメリカ合衆国	5,951,857	6,313,441	1,061
フランス	274,058	275,782	1,006
ベトナム	462,272	440,460	953
オーストラリア	501,549	445,790	889
中華人民共和国	4,146,394	3,586,602	865
マレーシア	282,836	244,388	864
カナダ	683,724	528,948	774

(参考)輸出数量上位で上記以外 大韓民国413円、台湾604円、タイ497円  
全数量平均単価 863円/ke 財務省貿易統計(速報値)による

## 日本酒の海外輸出の現状4

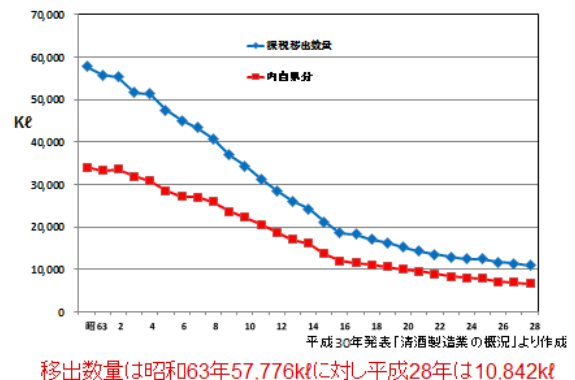
製造規模別輸出割合

	業者数	内輸出業者	輸出業者の構成比(%)	輸出数量(ke) (内輸出業者数)	輸出量の構成比(%)
中小	1,397	747	94.1	6,774 (4,574)	30.0 (67.5)
大手	47	47	5.9	15,818 (8,537)	70.0 (54.0)
合計	1,444	794	100.0	22,592 (13,111)	100.0 (58.0)

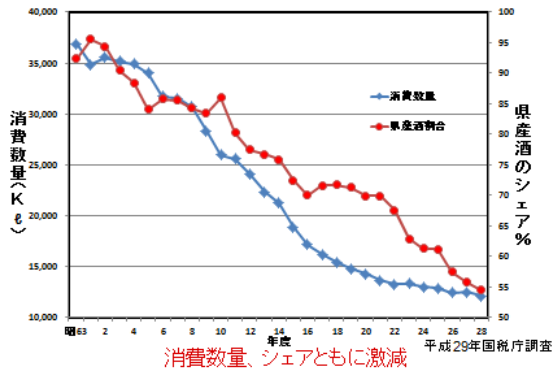
大手は全社輸出しているが中小の半数弱は輸出していない。  
輸出業者大手6%の方が輸出量全体の70%を輸出している。

注: 大手業者とは課税移出数量が1,300ke以上の業者  
国税庁平成29年度調査「清酒製造業者の輸出状況」より

## 広島県の日本酒課税移出数量の推移



## 広島県の日本酒消費数量と県産酒の割合



## 広島県清酒の製造数量と消費量

30CY課税移出数量(Kℓ)日本酒造組合調			平成29年消費数量(ℓ/人)国税庁調		
順位	県名	数量	順位	県名	数量
1	兵庫県	123,634	1	新潟	11.3
2	京都府	92,305	2	秋田	9.8
3	新潟県	39,745	3	山形	7.9
4	埼玉県	20,780	4	福島	7.6
5	千葉県	20,737	5	石川	7.4
6	秋田県	18,742	5	富山	7.4
7	愛知県	14,186	7	長野	7.2
8	福島県	12,701	8	島根	7.2
9	長野県	11,139	9	福井	6.7
10	山梨県	9,970	10	鳥取	6.3
11	<b>広島県</b>	<b>9,855</b>	平均		<b>5.2</b>

広島県 4.9ℓ/人で26位

## 例会通信 (5月9日例会)

### ★お客様の紹介

- ・川口 伸二 様 (入会予定者)
- ・久留島 英樹 様 (入会予定者)
- ・金 燕 (きん えん) さん (西条RC奨学生)

### ★お祝い時間 本人誕生日

- ・寺川会員 (昭和29年5月19日)



## スマイル・ボックス (Smile Box) 5月9日例会出宝分

本例会:31,000円  
(今年度累計金額 827,000円)

スマイル・ボックス とは、例会場で会員が自由意思で善意の寄付金を入れる箱 (ボックス) です。  
会員、家族、事業場等の慶び事、お祝い事をスマイルしながら披露し、喜びを分かち合い、又失敗したり、迷惑をかけた時もユーモアたっぷりに苦笑し、例会を賑わせて親睦を増進します。  
集まったお金は、西条ロータリークラブ奨学金として使われますので、スマイル・ボックスへの出宝、宜しくお願いします。



## 出席報告 (5月9日例会)

例会出席は正会員の最も基本的な責務で、会員がお互いに胸襟を開いて親交を深め、奉仕を語り合う機会です。会員は、クラブで定めた前半・後半の6ヶ月間に、自己の所属クラブでは、それぞれ30%以上出席し、且つ、年間通算の出席率は出席補填を含めて50%以上であることが必要です。また、例会は概ね1時間ですが、少なくともその60%は会場に止まる義務があります。

- ◆会員数 35名 ◆出席者 30名
- ◆来訪者 3名 ◆欠席者 3名
- ◆免除者 2名
- ◆4月18日の欠席者 8名
- ◆メイクアップ 8名
- ★出席率 100%
- ★通算出席率 99.76%

**西条ロータリークラブ 創立55周年記念事業**  
**西日本豪雨災害チャリティコンサート「オーケストラと夢の共演」**

- ・公演日時：5月9日（木） 19：00 開演（18：15 開場）
- ・会場：東広島芸術文化ホールくらら 小ホール（全席自由）

指揮：もりてつや.

演奏：ヴィータ◆ムジカーレ◆オペラ管弦楽団

**プログラム**

交響曲第35番 ニ長調 K. 385 <ハフナー>（モーツァルト）

アンダンテとロンド イ長調 op. 25（ドップラー）

ピアノ協奏曲第1番 ヘ長調 K. 37より 第3楽章（モーツァルト）

トランペット協奏曲 変ホ長調 Hob. vllc/1より 第1楽章（ハイドン）

歌劇『椿姫』より「乾杯の歌」（ヴェルディ）

歌劇『道化師』より「ネッタとシルヴィオの二重唱」（レオンカヴァッロ）

ピアノ協奏曲 ト長調より 第1楽章（ラヴェル）







## ロータリー特別月間 Special Month in Rotary

クラブだけでなく、ロータリアン一人ひとりが、ロータリーの活動に参加するよう強調するため、国際ロータリー(Rotary International)理事会が指定した月間のことです。2015-16 年度より、新たに理事会は奉仕の重要性を認識し、ロータリーの6つの重点分野の月間が取り入れられた。

### 5月：「青少年奉仕月間」 (Youth Services Month)

5月は、若い人々の育成を支援するすべてのロータリー活動に焦点を当てる「青少年奉仕月間」である。ロータリークラブは、この月間中、クラブのニュースレターやその他の広報資料に「各ロータリアンは青少年の模範」のスローガンを利用するよう奨励されている。

## 西条ロータリークラブ

創立 1964年5月11日 例会日 毎週木曜日 12時30分～13時30分

事務局 東広島商工会議所会館3F 東広島市西条中央7-23-35

TEL(082)420-0320 FAX(082)420-0319

西条RC公式ウェブサイト <http://www.saijo-rc.jp> メール [saijorc@eagle.ocn.ne.jp](mailto:saijorc@eagle.ocn.ne.jp)

会長 山田 謙慈 副会長 廣幡 勝祐 幹事 奥本 哲之 副幹事 菅生 一郎